

LES COMMANDOS PERCU

LE CONCERT DE FEU



FICHE TECHNIQUE_24V1

(Mise à jour Janvier 2024)



CONTACTS TECHNIQUES

Régie générale et coordination : Vincent Gonzalez / regie@commandospercu.com
+33 (0)6 51 52 17 41

Pyrotechnie : Metty Benistant / pyro@commandospercu.com
+33 (0)5 61 35 00 77 / +33(0)6 68 98 77 01

Régie Lumière: Etienne Pinochet / pinochetetienne@gmail.com
+33 (0)6 48 23 30 31

Régie Son: Laurent Boulhabel / lo.bou31@yahoo.fr
+33 (0)6 76 30 29 46

PREAMBULE

La présente Fiche Technique et ses éventuelles adaptations sont annexées au contrat de cession et à sa signature.

Il est indispensable que les différents prestataires aient accès à l'ensemble des demandes techniques énumérées plus bas, notamment celles concernant la météo. La liste complète des artifices sera déterminée en fonction des dimensions du site et des distances de sécurités induites. La partie déambulation correspond à une traversée du public allant de 50 à 800 mètres suivant me projet.

Notre équipe est composée de 8 personnes : 4 musiciens / artificiers, 1 régisseur général, 1 régisseur son, 1 régisseur lumière et 1 artificier.

INDEX

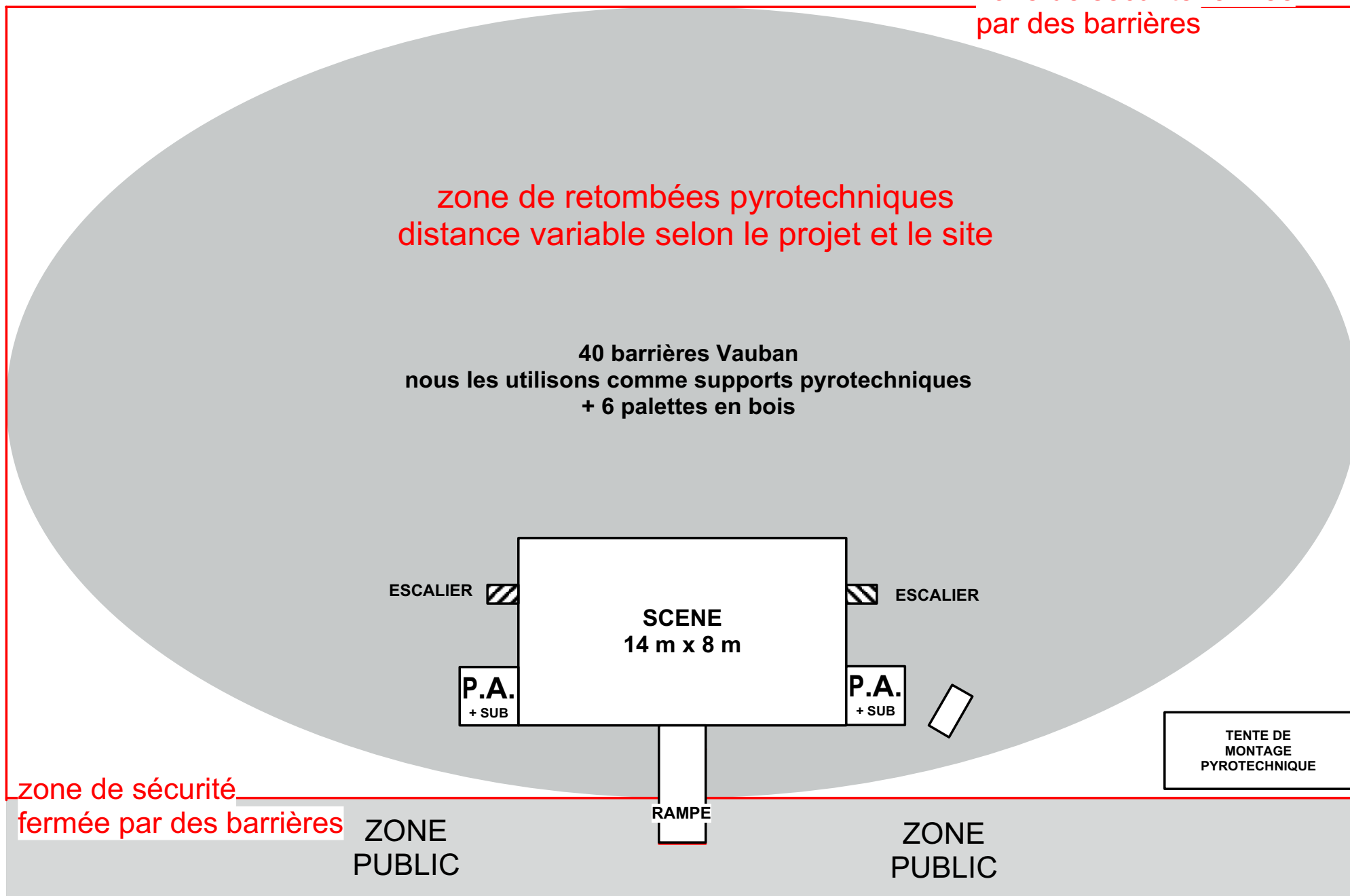
CONTACTS TECHNIQUES	2
DISPOSITIF SCENIQUE ET PYROTECHNIQUE - VUE D'ENSEMBLE.....	4
PERSONNELS D'ACCUEIL DEMANDES	5
REGIE	5
ELECTRICITE	5
SCENE VUE DE HAUT - DIMENSIONS	6
DECLARATIONS et STOCKAGES RELATIF À LA PYROTECHNIE	7
SITE DE PYROTECHNIE , ZONE DE SECURITE.....	7
LOGE POUR L'HABILLAGE ET LE MAQUILLAGE	8
CATERING	8
MATERIEL RELATIF A LA PYROTECHNIE.....	8
PLANNING	9
NETTOYAGE	9
METEO	9
ECLAIRAGE PUBLIC	9
LISTE MATERIEL LUMIERE	10
LISTE MATERIEL SON	12
PATCH SON	13
PLAN DE SCENE - SON	14
NOTE A L'ATTENTION DE L'EQUIPE TECHNIQUE	15
SPECIFICITES POUR LES SPECTACLES DONNES DEVANT OU SUR UN PLAN D'EAU	16

DISPOSITIF SCENIQUE ET PYROTECHNIQUE - VUE D'ENSEMBLE

zone de sécurité fermée
par des barrières

zone de retombées pyrotechniques
distance variable selon le projet et le site

40 barrières Vauban
nous les utilisons comme supports pyrotechniques
+ 6 palettes en bois



zone de sécurité
fermée par des barrières

ZONE
PUBLIC

RAMPE

ZONE
PUBLIC

TENTE DE
MONTAGE
PYROTECHNIQUE

PERSONNELS D'ACCUEIL DEMANDES

- 1 régisseur site
- 2 régisseurs lumière dont un poursuiveur
- 1 régisseurs son + 1 technicien son
- 1 accompagnant pendant toute la déambulation pour nous guider sur l'itinéraire convenu. Un repérage dans la journée sera nécessaire. En cas de foule compacte, il devra être accompagné de 3 personnes pour nous ouvrir la voix (2 m d'ouverture environ)

SCENE

- Taille approx.: 14 m X 8 m, sans toiture, sans gardes corps et sans ponts horizontaux. La hauteur de scène est à déterminer selon la jauge :
 - . jauge < 5 000 personnes : 1,40 m
 - . entre 5 000 et 10 000 personnes : 1,70 m
 - . jauge > 10 000 personnes : 2 m
- 2 escaliers de 0,80m de large : cour et jardin (pour le placement, voir plan page 6).
- Rampe d'accès (sans garde-corps) : de 2 m de large et d'une pente de 30%
(Pour une scène de h=1,40 m, la rampe devrait faire 5 m, pour une scène de h=1,70 m, la rampe devrait faire 6m et pour h = 2 m, elle devrait faire 7 m)
- Une jupe de scène noire pour la face avant de la scène avec 50cm de retour à cour et jardin.
- 1 plate-forme (2 m de profondeur x 1 m d'ouverture, h=2 m) ou 2 praticables superposés et sanglés, placés à cour et à 4 m du bord de scène dans l'alignement du nez scène, (voir page 6).
- **Nous aurons besoin de pouvoir visser (vis de Ø 4 mm) dans la scène et les praticables.**
Si cela n'était pas possible, merci de nous fournir 25 lests de 5 kg.
- Une raclette (pour évacuer l'eau) pour la scène en cas de pluie.
- Afin de respecter l'identité du spectacle, aucune publicité autour de la scène ne sera acceptée sans notre accord préalable.

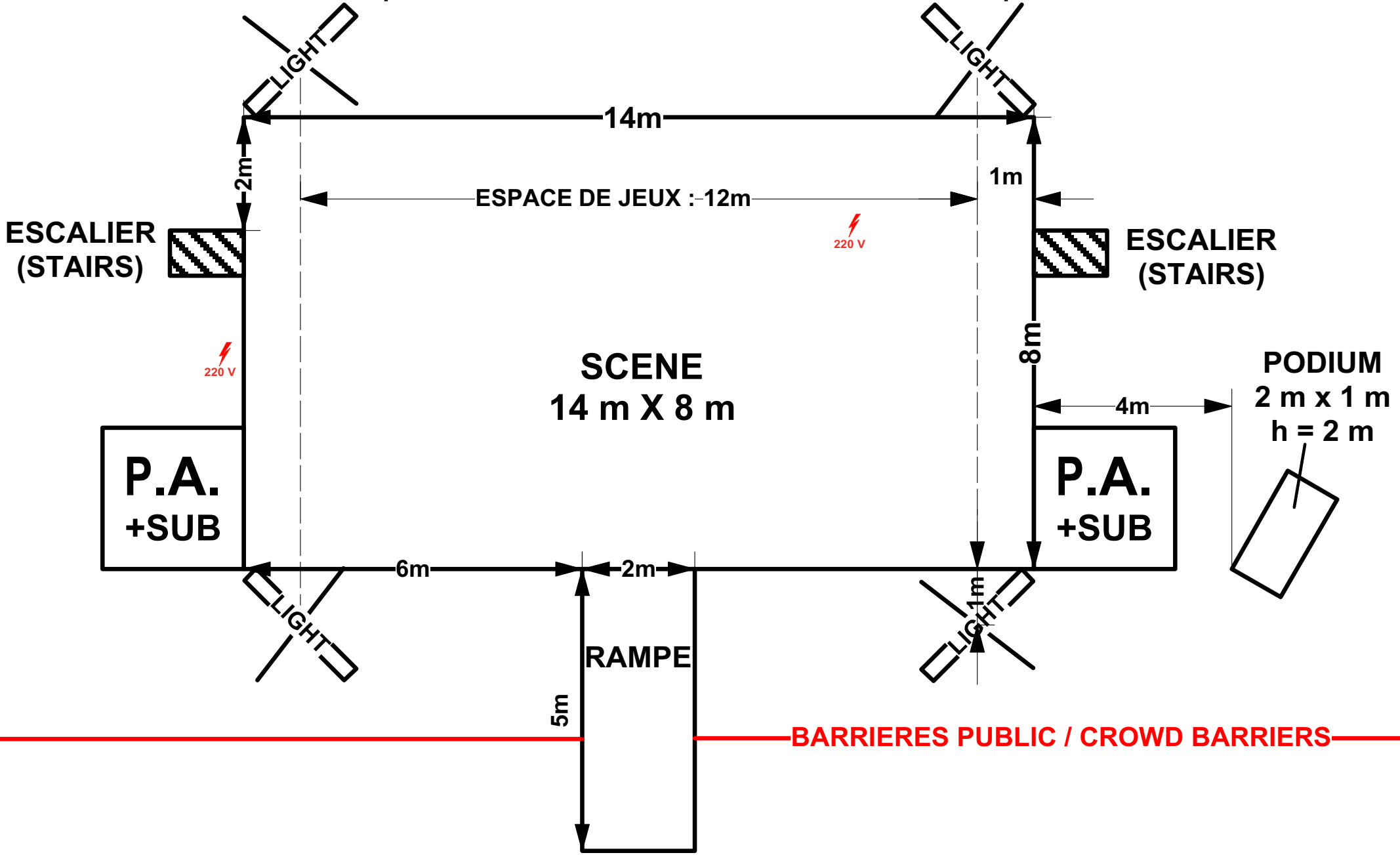
REGIE

- Plateau de 4 x 3 m, h = 0.2 m destiné à accueillir régie son et régie lumière, à 25m de la scène et dans l'axe de celle-ci. Elle devra être installée dans l'axe de la scène avec la disposition suivante : régie son devant / régie lumière derrière.
- Une plate forme sur-élevée de 4m pour la poursuite, elle devra être située à l'arrière de la régie.
- Pro tente de 5 m x 5 m facilement démontable pour couvrir le plateau régie.
- Passage de câbles à prévoir entre la régie et la scène.

ELECTRICITE

- Les besoins électriques exacts sont déterminés par le matériel non fourni par la compagnie, nous vous invitons donc à vous rapprocher du prestataire son et lumière pour connaître les puissances demandées.
- Nous recommandons d'appliquer la répartition électrique suivante :
 - 1 Triphasé + neutre pour le système light traditionnel (à cour),
 - 1 Triphasé + neutre pour les asservis / les PARS LED / la console lumière / les machines à fumée / Le splitter / les strobes / (à cour)
 - 1 Triphasé + neutre pour le son selon le système prévu (à jardin)
- Prévoir les liaisons équipotentielles.
- Les installations électriques devront être protégées et la scène devra être reliée à la terre
- Nous aurons besoin de 2 points électrique 16A 220V : 1 coté jardin au pied de la scène et 1 à cour sur scène dès 9h00.

SCENE VUE DE HAUT - DIMENSIONS



DECLARATIONS et STOCKAGES RELATIF À LA PYROTECHNIE

- Livraison de la pyrotechnie se fera la veille du spectacle sur site gardienné ou dans un espace sécurisé par une alarme anti-intrusion et/ou gardiennage et interdit au public (ne faisant pas parti d'un ERP).
- Après la validation de l'implantation du site, nous vous fournirons tout les documents et Cerfa pré-rempli. La pyrotechnie utilisée sera déterminée par le site choisi, nous ne pourrons donc pas définir de liste avant d'avoir déterminer une zone de sécurité.
- Une déclaration/demande d'autorisation en mairie devra être déposée 15 jours au moins avant le jour du spectacle
- Dans les cas où le spectacle pyrotechnique comprend :
 - des artifices de catégorie F4/C4/T2 et/ou
 - des artifices lancés par mortier et/ou
 - plus de 35kg de matière active

une déclaration en Mairie et Préfecture sera à déposer au plus tard 45 jours avant la date du jour du spectacle.

Pour un spectacle pyrotechnique déclaré en préfecture, nous fournirons, le matin du montage des artifices, une liste des artificiers présents le jour du montage et de la mise en œuvre des artifices. Cette liste devra être transmise à la préfecture par l'organisateur les jours suivant le jour du spectacle.

Hors France Metropolitaine :

Pour les spectacles donnés hors de la France métropolitaine, merci de vous rapprocher de notre régisseur général, pour mettre en place les dispositifs spécifiques à chaque pays..

SITE DE PYROTECHNIE , ZONE DE SECURITE

- La zone de sécurité commence au nez de scène pour s'étendre vers le lointain (arrière scène). Les dimensions idéales sont de 62 m d'ouverture x 52 m de profondeur. Toutefois, la pyrotechnie peut être ré-écrite pour des sites plus petit ou plus plus grand.
- Il est très important de ne pas stocker de matériel à l'arrière de la scène (zone de sécurité pyrotechnique). Le stockage au possible derrière les tours sons, sous la scène, sur les bords de la zone de la sécurité
- Mise à disposition du site clôturé le jour du spectacle à partir de 9h impérativement (sauf demande plus tardive de notre part).
- Le site devra obligatoirement être clôturé à l'aide de barrières (Heras et/ou Vauban) dès la livraison de la pyrotechnie sur site, usuellement la veille du spectacle en fin d'après midi et jusqu'à 2h minimum après la fin du spectacle. Cette mesure est bien entendu liée la présence d'artifice de divertissement sur site. Nous déconseillons fortement l'utilisation de rubalise pour clôturer le site car celle-ci ne présente pas un obstacle difficilement franchissable par le public.
- La hauteur des barrières à la face ne devra pas être supérieur à 1,30m, elle seront installées entre 3 et 5m du nez de scène.
- Les barrières destinées à l'installation des artifices et situées à l'intérieur de la zone de tir ne devront en aucun cas être déplacées sans l'accord du régisseur général.

GARDIENNAGE

- Le site doit être gardé du début du montage jusqu'à la fin du démontage, 3h après la fin du spectacle,
- le nombre d'agents de sécurité devra être déterminé en amont avec notre régisseur général.
- Il est impératif que l'interdiction faite au public de pénétrer sur le site soit respectée pour des raisons de sécurité.

ATELIER / TENTE DE MONTAGE

- Un espace à l'abri des intempéries (tente ou local) d'environ 40m², en place sur le site le matin du spectacle à l'arrivée de l'équipe, avec alimentation électrique 16 A 220 V + 3 tables et 8 chaises à proximité immédiate de la scène, sur un côté.
- Cette tente sera éventuellement démontée avant le spectacle.
- Merci de nous fournir aussi eau, café, thé et fruit frais dans cet espace.

LOGE POUR L'HABILLAGE ET LE MAQUILLAGE

- A proximité immédiate de la scène ou du départ de la déambulation avec thé, café, eau, jus de fruits, sodas, fruits frais et secs, éclairage, miroirs, 6 serviettes + 6 gants de toilettes, 2 tables et 8 chaises.
- Les loges doivent disposer de toilettes et d'eau chaude (robinet pour se démaquiller). Elles doivent être chauffées par temps froid. La présence de douches est appréciée.

CATERING

- Prévoir boissons eau, café, thé et fruits frais pour toute la journée sur site.
- Prévoir 8 sandwiches après le spectacle (ou avant si le show est avant 20h30) pour le démontage, ceux ci ne remplacent pas le diner.

MATERIEL RELATIF A LA PYROTECHNIE

- 7 palettes en bois en bon état, nous les restituons après le spectacle.
- 20 kg de sable à bâtir (0/4)
- 4 extincteurs à eau pour la zone de sécurité pyrotechnique
- 3 extincteurs CO₂ (1 à chaque aile de son, 1 en régie).
- 2 sacs de 25 kg environ de sable 0/4
- 40 barrières Vauban (réservées à l'installation des artifices) disponibles 20m derrière la scène. Attention, ces 40 barrières s'ajoutent au nombre nécessaire à la clôture du site. Nous les utilisons pour accrocher des artifices dessus.
- Un point d'eau à proximité du site afin de remplir nos extincteurs.

PLANNING

- J-1 : .18h30 arrivée compagnie et livraison de la pyrotechnie sur site ou au lieu de stockage le cas échéant.
- J : - 9h00 ou 10h00 (suivant l'heure du spectacle) :
 - .arrivée de la compagnie sur site. L'intégralité des demandes techniques devront être livrés sur site et la tente de montage prêt à l'emploi.
 - .Le prestataire son et lumière devra au minimum avoir terminé de décharger.
 - .montage façade son, lumière, instruments et pyrotechnie. Présence obligatoire de tout le personnel demandé.
- 12h30 / 13h30 : pause repas
- 14h00 : le système son doit être prêt à l'emploi
- 15h00 : l'installation lumière doit être prête à l'emploi
- 15h30 / 17h30 : balances son, si cet horaire ne convenait pas à votre organisation ou coïnciderait avec le temps de jeu d'un autre spectacle à proximité, merci de nous en tenir informé.
- 17h00 : pointage lumière
- Le spectacle dure 50 mn incluant une déambulation d'environ 7 mn correspondant à une traversée du public. Elle pourra être rallongée pour une demande spécifique.
- Le démontage dure 1h30 et commence 20 mn après la fin du spectacle, le barrièrage devra être maintenue pendant cette période. Nous avons besoin que le personnel d'aide au montage (2 personnes) reviennent pour nous aider sur le démontage et le chargement.

NETTOYAGE

- Prévoir un nettoyage de la scène ainsi que du site de pyrotechnie après le spectacle.
- Mettre à disposition 3 containers poubelle 500 litres, si nous jouons plusieurs jours sur le même site merci d'organiser le ramassage des ordures après chaque spectacle.

METEO

- Nos installations d'artifices et l'ensemble de nos effets sont étanches. En cas de mauvais temps, nous posons comme principe absolu de pouvoir jouer le spectacle si le public est présent, sauf bien sûr si les conditions s'avéraient dangereuses.
- Le prestataire technique est invité à préparer son matériel (son, éclairages et fourniture de l'énergie) en ce sens.

ECLAIRAGE PUBLIC

- Coordination avec les services techniques pour l'extinction des éclairages publics pendant la durée du spectacle.
- Un responsable doit rencontrer impérativement notre responsable lumière et notre régisseur général au plus tard dans l'après-midi du spectacle.

LISTE MATERIEL LUMIERE

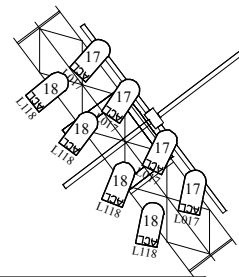
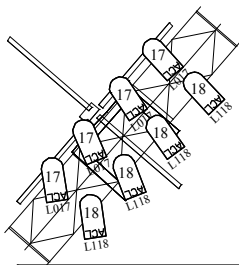
contact : Etienne Pinochet
pinochetetienne@gmail.com
+336 48 23 30 31

- Les blocs devront être à l'abri sous la scène.
- Le plan de feu devra être câblé et prêt à focuser à 15 h le jour du spectacle.
- **Prevoir un échelle assez grande pour réaliser le focus.**
- **Merci de prevoir 2 horiziodes pour tout le démontage (scène et site pyrotechnique)**
- *Nos installations d'artifices et l'ensemble de nos effets sont étanches. En cas de mauvais temps, nous posons comme principe absolu de pouvoir jouer le spectacle si le public est présent, sauf bien sûr si les conditions s'avéraient dangereuses. Le prestataire technique est invité à préparer son matériel (son et éclairages) en ce sens.*

Rappel : pas de pont au-dessus de la scène et pas de projecteurs chromés

- 4 x Pieds typeST25 avec fourche, hauteur = 5.5 m minimum
- 4 x poutres alu 2,5 m maximum
- 2 x pieds avec coupelle, hauteur = 1,50 m
- 2 x pieds Windup avec 2 barres de couplage à hauteur de scène
- 2 x machines à fumée JEM ZR 44 + 2 ventilos AF1 (pas de machine à brouillard)
- 1 x Poursuite HMI 1200 W Juliat Korrigan avec les gélatines : 152 / 119
- 2 x City Color ou PR Century 2500 W (pas de Griven Kolorado)
- 17 x PARS 64 solo CP62
- 2 x PARS 64 solo CP 61
- 2 x séries ACL 250 W équipées de 16 portes filtres
- 5 x blinders 2600 W (4 lampes)
- 12 x PAR LED IP 65 STARWAY Suprakolor mode Tour
équivalences acceptées : OXO Multibeam 18 x 5 W / Cameo FFlat Pro 18 / Martin Rush Par 2 RGBW Zoom
- Jeu d'orgues Grand MA 2 Light, software mis à jours (si pas possible, nous consulter)
- 9 x platines de sol
- Gélatines: Lee Filters (correspondants au plan de feu)
- 24 x circuits de 3 kW et 1 splitter

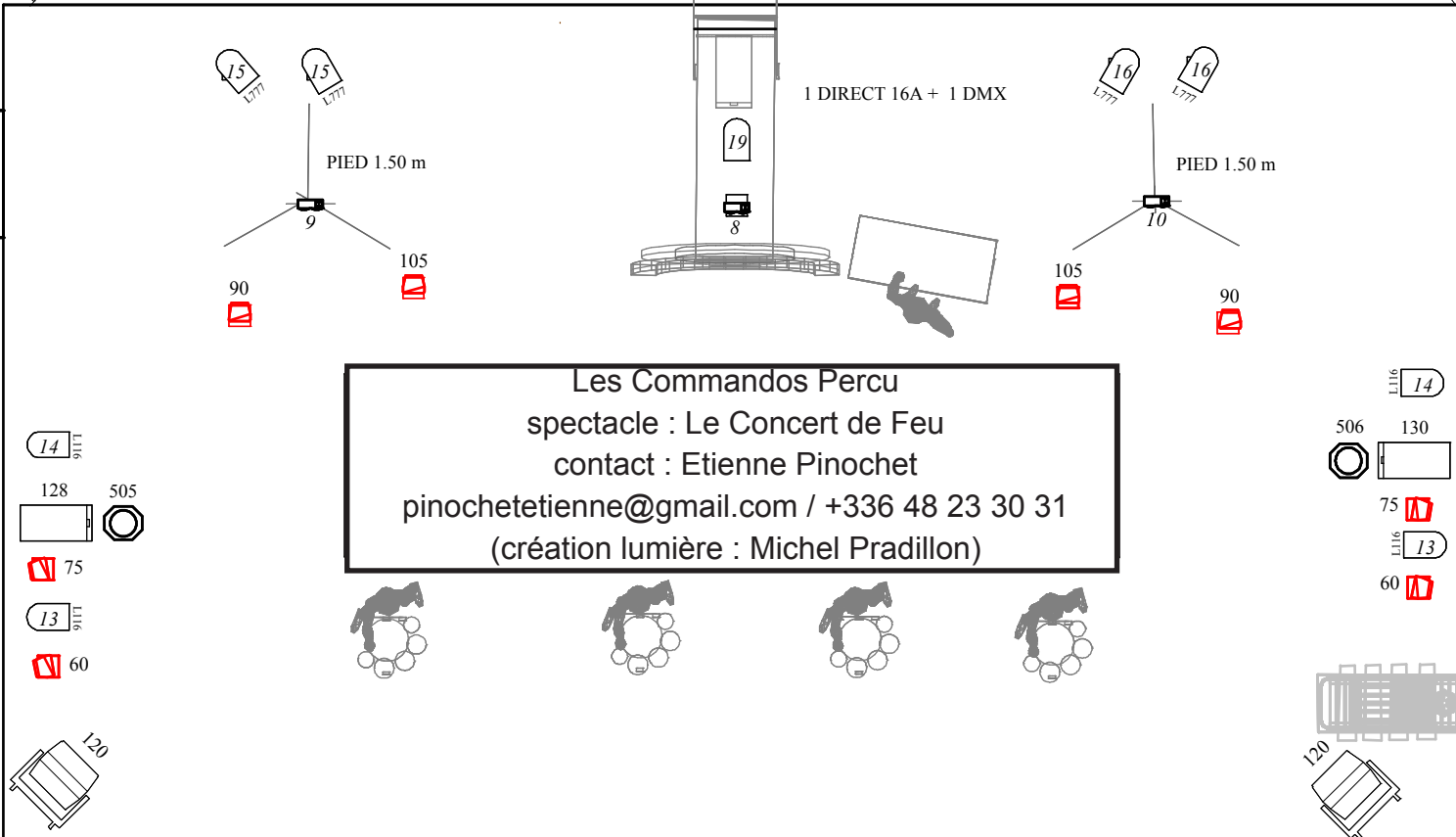
!!! Tous les spots doivent être noirs !!!



LEGEND

17 PAR 64 CP 62 MFL	2 PAR 64 CP 61 NSP	12 PARS 64 LED IP65	5 BLINDERS 4 LAMPS	2 SERIES ACL AVEC 16 PORTES FILTRE	2 JEM ZR 44 + 2 AF1	2 CITYCOLOR OU 2 PR CENTURY

PAS DE BROUILLARD MERCI



INFOS

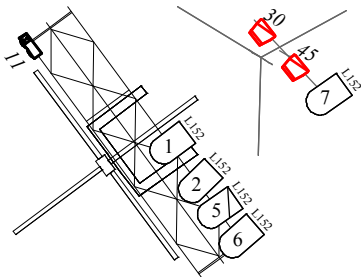
1 POURSUITE 1200W JULIAT KORRIGAN
 gels: L152 / L119 /

9 PLATINES DE SOL

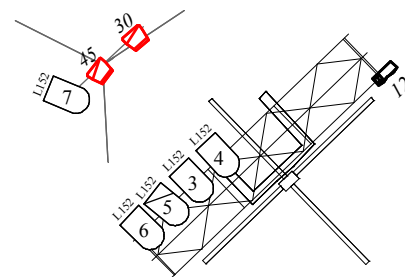
-
-
-
-
-
-

-
-
-
-
-
-

CONSOLE
Grand MA 2 Light
soft à jour



RAMPE



LISTE MATERIEL SON

Diffusion Sonore :

- Système Line array **suspendu** type Heil, D&B, Adamson adapté à la jauge.
- Sub-Bass disposé de chaque coté de la scène (pas d'enceinte au pied du nez de scène). Merci de fournir plus de sub-bass que la préconisation du constructeur.
- 2 x Front Fill type 115 XT HiQ (en stéréo).
- le système de gestion de la diffusion doit être accessible depuis la régie

Régie :

- Console de mixage (par ordre de préférence) Soundcraft Vi6 ou Yamaha CL5 + 1 slot XLR femelle et 1 slot XLR male.
Veuillez vous rapprocher du technicien son de la compagnie pour valider le choix de la console
Laurent : lo.bou31@yahoo.fr et 00336 76 30 29 46
- Intercom à fil (casque fermé L/R): 4 postes (scène cour, console son, console lumière, poursuite)

Nous arrivons avec le spectacle encodé sur clé USB. La mémoire est un «all» donc la console verra ses mémoires écrasées.

Retours de scène :

- 1 x retour de scène type X15 HiQ sur scène à cour

Microphones : (voir feuille de patch)

- 9 x Shure SM57
- 1 x Sennheiser MD 421
- 1 x Shure B58A
- 1 x Audix D6 ou/or Shure B52
- 2 x Sennheiser E904 ou E604
- 1 x Shure Beta 91
- 2 x Neumann KM184 ou/or Sennheiser C451
- 1 x Shure SM58 avec inter/ with switch en régie

Prévoir des bonnettes pour tous les micros

- Le patch de scène principal arrive à Jardin
- Prévoir 3 câbles de 20m pour les lignes 21 / 22 / 22 et 2 de 30m pour les lignes 25 et 26
- Les retours sont gérés à la console façade

Nos installations d'artifices et l'ensemble de nos effets sont étanches. En cas de mauvais temps, nous posons comme principe absolu de pouvoir jouer le spectacle si le public est présent, sauf bien sûr si les conditions s'avéraient dangereuses.

Le prestataire technique est invité à préparer son matériel (son et éclairage) en ce sens.

PATCH SON

Patch Commandos Percu, Le Concert de Feu

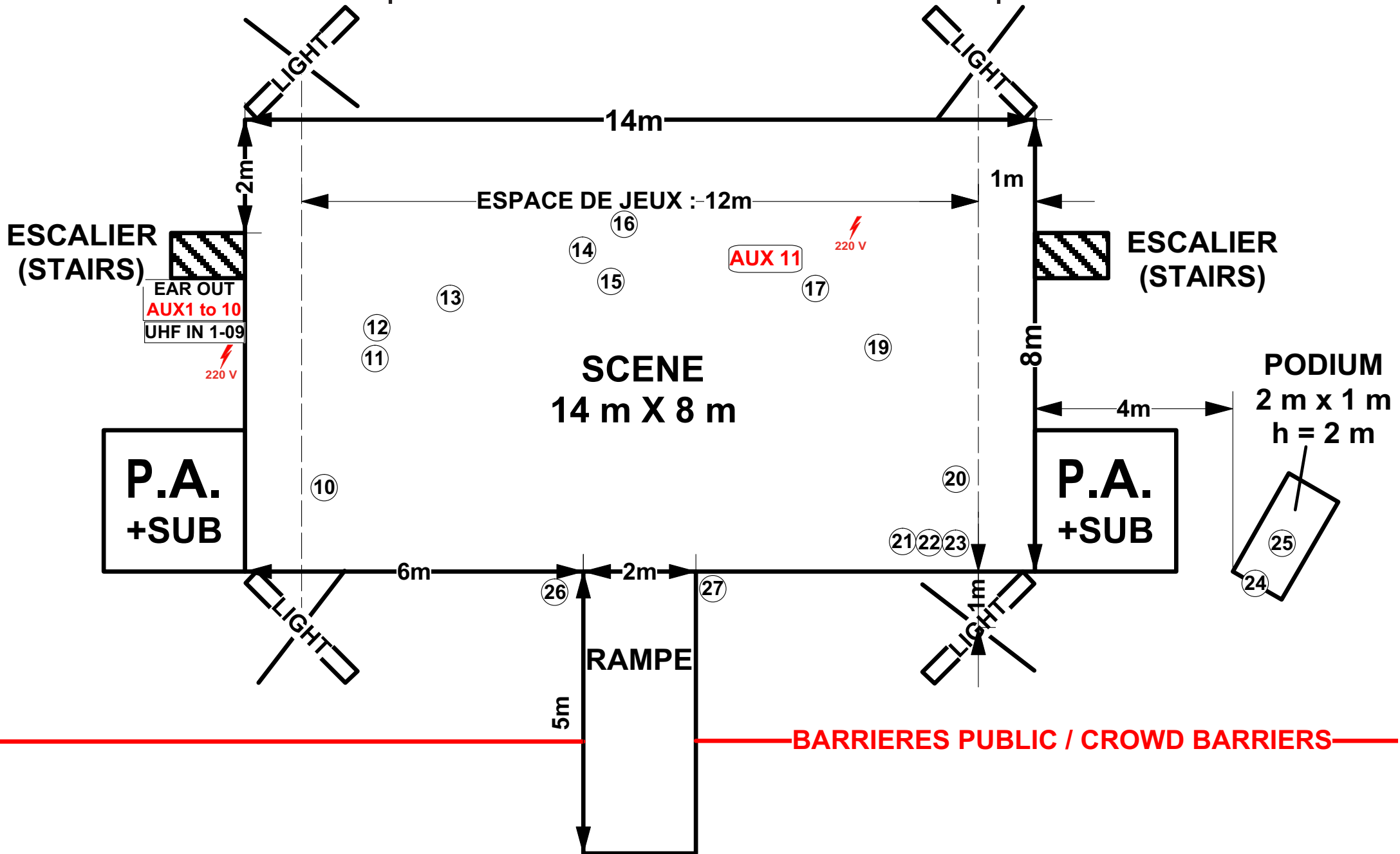
Maj 28/03/2023

Patch	Instrument	Mic.	Pied mic.	Divers
1	Big Drum HF	HF fourni		
2	OHF Stef	HF fourni		
3	BHF Stef	HF fourni		
4	OHF Will	HF fourni		
5	BHF Will	HF fourni		
6	OHF Metty	HF fourni		
7	BHF Metty	HF fourni		
8	OHF Makko	HF fourni		
9	BHF Makko	HF fourni		
10	Cymb L1	sm 57	Petit pied	
11	Fletsh L	MD 421	Petit pied	
12	Cymb L2	sm 57	grand	
13	Cymb L3	sm 57	grand	
14	Cymb Big drum	sm 57	grand	
15	Voc Metty	B58A	grand	
16	Big Drum Mic.	D6/B52	grand	
17	Cymb R3	sm 57	grand	
18				
19	Cymb R2	sm 57	grand	
20	Cymb R1	sm 57	Petit pied	
21	Troncs L	sm 57		cable 20m
22	Troncs R	sm57		cable 20m
23	Troncs Side	e604		cable 20m

Patch	Instrument	Mic.	Pied mic.	Divers
24	Rotogun Front	E904/ E604	pied perche	ext. plateau
25	Rotogun In	Beta 91		ext. plateau
26	Amb public jardin	KM184/ C451	Petit pied	
27	Amb public cour	KM184/ C451	Petit pied	
-	Mini jack			
-	Mini jack			
3 grands pieds pour antennes HF				

Patch OUT		Commandos Percu (CDF)
Aux 1-2	In ear Stef	Fourni
Aux 3-4	In ear Will	Fourni
Aux 5-6	In ear Metty	Fourni
Aux 7-8	In ear Mako	Fourni
Aux 9-10	In-Ear Vinz	Fourni
Aux 11	Wedge	milieu cour
Aux 12		
Aux 13	Fx 1	Câblage Fourni
Aux 14	Fx 2	Câblage Fourni
Aux 15	Fx 3	Câblage Fourni
Aux 16	Fx 4	Câblage Fourni
Aux 17	FX 5	Câblage Fourni
Aux 18	FX6	Câblage Fourni

PLAN DE SCENE - SON



NOTE A L'ATTENTION DE L'EQUIPE TECHNIQUE

Il est important d'observer et de respecter, dans la mesure du possible, les points suivants :

- Pas de stockage (flight par exemple) sur les cotés arrières ou derrière la scène (présence de pyrotechnie sur et derrière la scène). Il est préférable de stocker sous scène, derrière la façade son, sur les cotés de la zone de sécurité afin d'éviter les retombées incandescente et la poussière (en grande quantité) sur le materiel.
- L'espace scénique ainsi que l'arrière scène sont non-fumeur (présence de pyrotechnie). Il sera permis de fumer sur l'avant scène.
- Prévoir de pouvoir jouer sous la pluie.
- Les câblages son et lumière sont à prévoir au maximum à l'abri du feu (protection de câble, matériel sous la scène).

Nous vous fournissons des protections en aluminium épais au besoin (l=130 cm et L = 12m)

- Immédiatement après le show, l'accès à la scène est soumis à notre autorisation. Nous avons besoin d'enlever les artifices représentant un danger pour les personnes travaillant sur le plateau scénique. Ce delai ne dépassera pas 20mn.

SPECIFICITES POUR LES SPECTACLES DONNES DEVANT OU SUR UN PLAN D'EAU

- Mise à disposition de 2 barges avec plancher, ancrées (ou pontons) et très stable pour permettre d'installer une zone de tir d'artifices
 - 1 barge de 12 m x 6 m placée à 30 m derrière le nez de scène (distance modulable en fonction du site), l'emplacement exact sera déterminé par plan une fois l'implantation du site fixée
 - 1 barge de 14 m x 6 m placée à 6 m derrière la scène
- Ces 2 barges devront être prêtes à l'emploi pour 9h00 le jour du spectacle
- Mise à disposition dès 9h00 le jour du spectacle de 2 barques à moteurs (4 m x 1,30 m minimum)

